

HYPERTROFISK KARDIOMYOPATI HOS KAT



Hvad betyder navnet?

Hypertrofisk kardiomyopati (HCM) er en hjertesygdom, hvor hjertemusklen fortykkes (*hypertrofisk* = fortykkelse, *kardiomyopati* = hjertemuskel sygdom)

Sygdommen kan ses i forskellige stadier, fra begyndende fortykkelse til at markant fortykket hjerte med udvikling af alvorlig hjertesvigt

Hvilke racer rammes oftest?

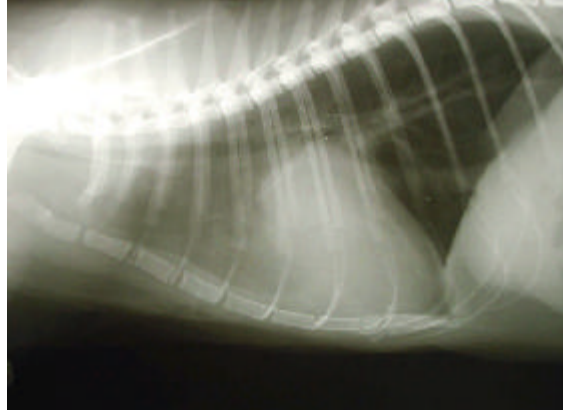
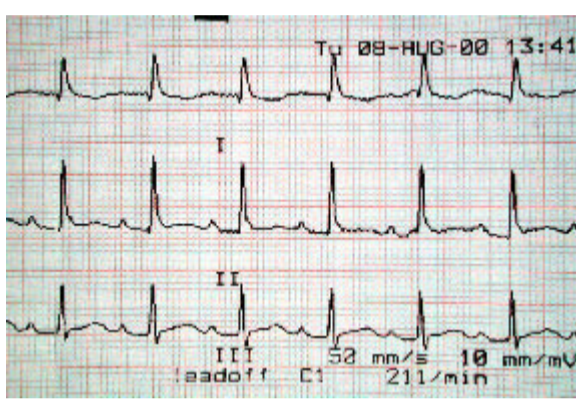
HCM er den hyppigste hjertesygdom hos kat. Perser, Maine Coon, Norsk Skovkat o.a. er prædisponerede.

Hankatte rammes oftere end hunkatte.

Sygdommen er relativ sjælden hos hunde, selvom den kan optræde hos f.eks. Schæfer, Rottweiler og Dalmatiner.

Hvordan stiller dyrlægen diagnosen "Hypertrofisk kardiomyopati"?

Diagnosen stilles ved, at der foretages auskultation (dvs. der lyttes på siden af brystkassen med et stetoskop), EKG (dvs. et "hjertekardiogram") samt skanning af hjertet (dvs. visualisering af hjertets indre strukturer ved hjælp af lydbølger). Hjerteskaning anvendes især ved tidlig diagnostik af HCM hos kat.



Når der lyttes på et dyr med HCM, kan der ud over de to normale hjertetoner (lub-dub, lub-dub, lub-dub), evt. høres en galop-rytme (lub-dub-dub, lub-dub-dub, lub-dub-dub), eller en mislyd (schuuu-schuuu-schuuu).

Ved optagelse af et "hjertekardiogram" kan der ses tegn på generel forstørrelse af hjertet og evt. unormale "ekstraslag" eller anden rytmeforstyrrelse, som tegn på alvorlig hjertesygdom.

Ved røntgenoptagelse af brysthulen er det muligt at vurdere, hvorvidt dyret har komplikationer som f.eks. forstørret hjerte og vand i lungerne/brysthulen.

Ved ultralydskanning kan dyrlægen se i hvor høj grad hjertet er forstørret og vurdere dets pumpeevne. Når hjertet vokser, bliver hjerteklapfunktionerne kompromitteret, hvilket dyrlægen kan se vha et fysisk princip, der kaldes *farve-doppler*. Dette princip bygger på, at normal blodstrømning farves enten blå eller rød på skannerens skærm, alt efter om det løber væk fra eller mod transduceren (lydhovedet, der sættes mod dyrets brystkasse), mens forstyrrelse i blodstrømning ses som en mosaik af farver. Hvis der er en utæthed, kan det aflæses ud fra farven, at blodet løber "den forkerte vej", når hjerteklappen er lukket.



Hvad sker der inde i det syge hjerte?

En hjertedefekt som hypertrofisk kardiomyopati betyder, at hjertemuskulaturen fortykkes "indad", der bliver således mindre plads til blodet inde i hjertekammerne og hjertets afslapningsfase forstyrres.

Når hjertemusklen forstørres hos kat ses ofte en forstyrrelse af klapfunktionen mellem venstre for- og hjertekammer. Derved forhindres blodet i at pumpes ud i kropspulsåren (dynamisk forsnævring af udløbsdelen i venstre hjertekammer), hvilket resulterer i en trykstigning i venstre hjertekammer. Endnu vigtigere er det, at klappen bliver utæt bagud, hvilket resulterer i tilbageløb af blod til forkammeret og evt. i væskeophobning i lungekredsløbet (vand i lungerne).

Hjertesygdommen kan ændre hjerterytmen og reducere pumpeevnen, hvilket kan resultere i bl.a. besvimelsesanfald, svaghed og i de værste tilfælde pludselig død.

I forbindelse med HCM ses ofte forekomst af blodproppdannelse i kropspulsåren, hvilket kan resultere i bl.a. lammelse af bagben pga nedsat eller ophørt blodtilførsel til området.

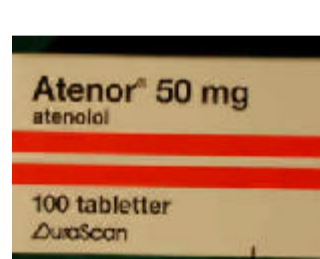
Hvilken betydning har sygdommen for mit dyr?

HCM ses i forskellige udviklingsstadier. I den symptomfrie fase, der kan vare i flere år, virker dyret helt normal. I alvorlige tilfælde med motionsintolerance, svaghed og vejrtrækningsbesvær skal dyret medicineres.

Der er endvidere øget tendens til blodproppdannelse, hvor f.eks. akut bagbenslammelse kan opstå. Dette kræver øjeblikkelig hospitalsindlæggelse og medicineret med bl.a. blodfortyndende- og smertestillende medicin.

Der ses sjældent reel hoste hos katte med hjertesygdom.

Pludselig død pga rytmeforstyrrelse kan ses.



Hvordan kan sygdommen behandles, og hvilke forholdsregler bør der tages?

I Danmark foretages på nuværende tidspunkt *ikke* rutinemæssigt korrektion af hjertedefekter på hunde/katte, ligesom det kendes fra human medicin og fra udlandet. Da HCM er en sygdom, hvor selve hjertemusklen er syg, ville dette derfor også kræve et helt nyt hjerte!

I de tilfælde, hvor dyrlægen finder det relevant, kan der behandles medicinsk med en såkaldt *b-blokker* (= beta-blokker) (**Atenor**) eller en calciumkanalblokker (**Diltiazem**), der bedrer hjertets afslapningsproblemer og modvirker rytmeforstyrrelser. Vanddrivende medicin (**Furosemid**) gives ved tilfælde med åndenød pga vand i lungerne.

Dyrlægen kan endvidere anbefale behandling med acetylsalicylsyre (**Magnyl**), der virker "blodfortyndende", eftersom HCM kan give anledning til dannelse af blodpropper og dermed lammelse i bagkroppen, i dag anvendes et nyt stof (t-pa, Actilyse) i den akutte behandling af blodpropper hos kat.

Katte regulerer generelt selv deres motionsniveau, men streng fysisk motionering bør undgås.

Det bemærkes, at sygdommen kan ses sekundært hos ældre katte med *hyperthyreoidisme* (dvs. forhøjet stofskifte), hvorfor der bør udtages en blodprøve til undersøgelse for dette (evt. forstørret skjoldbruskkirtel, forhøjet stofskiftehormonværdi i blodet). Hvis dette er tilfældet skal katten behandles enten kirurgisk (fjernelse af skjoldbruskkirtel) eller medicinsk med et antithyreoidt middel (**Thycapzol**).



Er hjertesygdommen medfødt og kan den være arvelig indenfor bestemte racer?

Hjertesygdommen nedarves dominant hos Maine Coon. Det er endvidere sandsynligt, at sygdommen nedarves dominant hos en række andre katteracer. Sygdommen kan ofte først diagnosticeres, når katten er 2-3 år gamle.

Det frarådes derfor stærkt, at syge dyr anvendes i avl!

Hjerte-behandlingsprogram for:

Atenor (25mg/50mg) tabletter: _____ tabl. _____ x dagligt

Cardil (30 mg) tabletter: _____ tabl. _____ x dagligt

Furosemid (10 mg/ml) mikstur: _____ ml _____ x dagligt

Andet: _____

Andet: _____